

ふれあい

社会福祉法人 多治見市社会福祉協議会広報紙 第368号

共同募金

みんなで赤い羽根を

この機関紙は皆様からの社協会費と共同募金の配分を受けて発行しています。

編集・発行
 多治見市社会福祉協議会
 〒507-0041多治見市太平町2-39-1
 電話 0572(25)1134



このマークは社会福祉協議会の「社」を象徴化し「手をとりあって明るくいしあわせな社会を建設する姿」を表現しています。



社協たじみ法人化
 50周年記念事業

ボランティア研修会 記念講演

野球解説者元中日ドラゴンズ

山本 昌氏 講演会

継続する心

球界のレジェンドが
 1つのことをやり続ける
 秘訣を語る

入場無料

5月28日(月) 13:00～開場
 14:00～開演

多治見市総合福祉センター 4階大会議室

問い合わせ 多治見市ボランティアセンター 電話(25)1134 <担当>大村

整理券が必要となります

おひとり 2枚まで

5/7(月)～
 平日午前9時～午後5時15分まで
 総合福祉センター
 1階窓口にて配布開始
 ※なくなり次第終了

★今月の内容

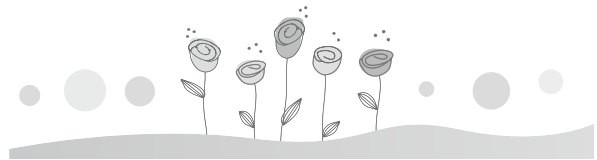
	ページ		ページ
・ボランティア研修会 記念講演のお知らせ	1	・体操のおにいさんとあそぼうの報告	6
・事業計画・予算報告	2～3	・初級手話講座の案内	6
・合同作品展と太平老人福祉センターまつり報告	4	・介護マークの紹介	6
・新入学お祝い会の報告	4	・子育て支援センター情報	7
・50周年記念記事 私と社協	5	・5月の相談日	7
・寄付報告	5	・ひまわりサロン活動紹介	8
		・サンホーム滝呂 春まつり報告	8

収入内訳と事業種別支出内訳

※単位:千円

収入	会費収入	12,250
	寄附金収入	908
	経常経費補助金収入	5,970
	受託金収入	451,477
	貸付事業収入	220
	事業収入	12,193
	介護保険事業収入	479,468
	児童福祉事業収入	25
	保育事業収入	205,213
	就労支援事業収入	11,948
	障害福祉サービス等事業収入	153,724
	福祉推進事業収入	33,235
	受取利息配当金収入	888
	その他の収入	5,046
	施設整備等補助金収入	1,019
	積立資産取崩収入	52,828
	拠点区分間繰入金収入	103,411
	サービス区分間繰入金収入	60,700
	その他の活動による収入	5,045
	前期繰越活動収支差額	41,014
合計	1,636,582	

支出	人件費支出	1,081,323
	事業費支出	173,324
	事務費支出	157,733
	就労支援事業支出	12,174
	利用者負担軽減額	211
	その他の支出	3,077
	設備資金借入金元金償還支出	1,190
	固定資産取得支出	21,055
	固定資産除却・廃棄支出	1
	ファイナンス・リース債務の返済支出	5,573
	積立資産支出	15,010
	拠点区分間繰入金支出	103,411
	サービス区分間繰入金支出	60,700
	予備費支出	1,800
	合計	1,636,582



平成30年度 社会福祉協議会の主な事業

◆法人運営管理

企画総務課

- ・第4期経営改善計画の策定
- ・グループホーム建設に向けた整備
- ・安全な施設管理

地域福祉課

- ・地域福祉協議会の設立と支援
- ・福祉委員活動の推進
- ・相談・支援体制の強化



◆児童福祉、子育て支援

保育園 (若草・池田)

- ・安心安全な保育の充実

母子・父子 福祉センター

- ・新規利用者の参加促進と継続的な関係づくり

児童館/ 児童センター

- ・子どもの健全育成と子育て支援

発達支援センター (なかよし・ひまわり)

- ・保育所等訪問支援事業

◆介護保険、高齢者の福祉

ヘルパーステーション (訪問介護事業)

- ・安定的な運営
- ・ヘルパーの質の向上

デイサービスセンター (通所介護事業)

- ・安定した事業運営
- ・職員資質向上

ケアプランセンター (居宅介護支援事業)

- ・ケアプランの適正な作成と管理
- ・介護支援専門員としての資質の向上

地域包括支援センター

- ・地域包括ケアシステムの強化
- ・認知症施策の推進

老人福祉センター

- ・教室事業の見直しと充実

◆障がい者の福祉

障害者福祉センター

- ・新規教室の開催と新規利用者の促進

優が丘

- ・地域に開かれた施設運営

なごみの杜かさらは

- ・安定した作業と工賃の確保

グループホーム (共同生活援助)

- ・宿泊訓練事業から共同生活援助事業

ヘルパーステーション (訪問介護事業)

- ・安定的な運営

障がい者相談 支援センター

- ・障がい者相談支援



平成30年度 多治見市社会福祉協議会 事業計画と予算

基本方針

昭和43年3月に法人認可を受けた本会は、平成30年3月で法人化50周年を迎えました。この間、公共性・公益性の高い団体として、住民主体の理念に基づき、誰もが安心して暮らすことのできる地域福祉の実現を目指し、福祉課題の解決に向けて様々な事業・活動に取り組んできました。

この50年間で、我が国の社会情勢はめまぐるしく変化してきました。特に近年は、少子高齢化、人口減少、働き方の多様化、女性の社会進出、核家族化が進行し、地域における人々の生き方・暮らし方が多様化しています。そして、経済不況による雇用止め・派遣切りなどにより新たな貧困の問題も顕在化してきていることから、今後の福祉課題はますます複雑化・多様化する様相を呈しています。

そのような状況を踏まえて、現在国では、従来の縦割りの社会福祉制度ではなく、生活困窮をはじめ様々なニーズに「丸ごと」対応していくために「全世代・全対象型地域包括支援体制」の新たな福祉ビジョンを打ち出し「地域共生社会」の実現を目指しています。さらに全社協では、新しい福祉課題・生活課題を見据えて、「社協・生活支援活動強化方針」の「第2次アクションプラン」を示しており、本会は「第2次アクションプラン」の実現化を昨年度からの5か年の事業展開方針としたところです。

この実現化には、本会が長年培ってきた各種機関や団体とのネットワークの活用が求められているところであり、総合的な相談支援や地域づくりの中核を担う組織として、市民の期待に応えてゆかねばなりません。

このようなことを受けて、法人化50周年の節目として、平成30年度は次に掲げる項目を柱として事業を実施していきます。

重点項目

1 法人化50周年記念事業

法人化50周年を迎えるにあたり、これまでの軌跡を振り返るとともに社会福祉協議会としての使命を再認識し、未来に向けて更なる組織の発展を目指すとともに、広く市民に対して本会及び本会事業への理解と社会福祉全般の啓発を図ることを目的とし、様々な記念事業を実施します。

2 相談支援体制の整備

住民の「誰でも」「いつでも」「何でも」生活課題に総合的に相談に対応できる体制が必要であり、保健、医療、教育、就労、住宅などあらゆる生活関連分野の専門職や関係機関・団体と連携するなど、相談の受け入れ体制をさらに進めていく必要があり、相談支援体制の整備に向けて取り組んでいきます。

3 生活支援コーディネーターの設置

高齢者の生活支援・介護予防の基盤整備を推進していくことを目的として、地域において生活支援・介護予防サービスの提供体制の構築に向けたコーディネート機能を果たすべく生活支援コーディネーターを多治見市より受託設置します。本会が長年地域福祉事業で培ってきた地域ネットワークの活用や地域包括支援センターなどとも連携を図っていきます。

4 第4期地域福祉活動計画及び第4期経営改善計画の策定

長きに渡って本会が取り組んできた地域福祉事業を振り返りながら、今直面している課題を関係者とともに捉え、第4期の地域福祉活動計画の策定に取り組んでいきます。また、本会が運営する高齢者支援、障がい者支援、児童支援などの事業に関し、地域福祉との関わりも重要視しながら経営改善に向けた具体的な取り組みを第4期経営改善計画として策定します。

5 防災・減災に向けた整備

近年、地震や豪雨などの自然災害による被害が、全国いたるところで発生しています。実際に災害が発生した場合の共助の体制づくり(要援護者の見守り、被災者に対する生活支援等)は、日常のコミュニティワークとつながるものであり、防災・減災に向けた啓発に取り組むことにより、市民の関心を高めていきます。

多悠連・老人センター合同作品展 & 老人センターまつり

2月20日から22日まで、総合福祉センターで合同作品展を開催しました。

多治見市悠光クラブ連合会会員と老人福祉センターの教室(習字・ペン習字・編物・絵手紙・小物・写真・水彩画)およびサークル(七宝焼・習字・水彩画・俳句・表装)の受講生による力作を展示し、700人を超える来場者がありました。

また、2月19日から3月2日にかけて、老人センターまつりとして老人福祉センターの教室(フラダンス・軽運動・詩吟・民謡・唱歌)に通う受講生が日頃の成果を披露したり、ボランティアによるマジックショーや囲碁・将棋・麻雀大会で交流を深めたりしました。3階ロビーでは昔の多治見の風景のパネルを展示し、若き日々を思い出し、昔を懐かしんでいただきました。



【作品展の様子】



【多治見レトロ写真展】



【詩吟教室の発表】



【軽運動教室の発表】



共同募金配分金事業

母子・父子福祉センター

『新入学お祝い会』を開催しました

3月4日に、ひとり親家庭の新一年生をお祝いの『新入学お祝い会』を、母子・父子寡婦福祉会と共催しました。

KACHI & LEOによる腹話術やバルーンのパフォーマンスをはじめ、新一年生へのインタビューやお祝いのスイーツタイムなど楽しい時間を過ごしました。

新一年生には、小学校で使えるファイルや傘などの記念品を贈りました。保護者からは「子どもたちの笑顔がたくさん見れてよかった」「同じ小学校のお友だちが知れてよかった」などの感想がありました。

**新一年生のみなさん、入学おめでとうございます！
小学校でも元気にがんばってくださいね！！**



KACHI & LEOによる腹話術



新一年生のみなさんに記念品を贈りました

メッセージ「私と社協」その② 50th 法人化50周年記念特集

法人化50周年を迎え、これまで社協と関わりのあるみなさんにお話を伺います。社協との出会いや関わり、これからの期待などについて連載します。 「社協」とは社会福祉協議会の略語



伊藤さんが執筆された随筆集

伊藤 一浩さん（根本町）

総合福祉センターの障害者センターの教室を週1、2回、障害者施設 優が丘の生活介護サービスを週に1回利用しています。

10代の頃は、まわりの人と自分を比べ“自分ができること”を見つけられずにいましたが、自分はここで生きてここで暮らしているという“かたち”を残したいという思いから、母のすすめでワープロを使って文章に残すようになりました。これまで3冊の本を出版しましたが、出版までには本当にたくさんの人とのつながりがありました。特に、私と同じような重度の障がいがある方などとお話の中で、たくさん力をもらうことができました。そんな、人とのつながりを作ってくれたのが福祉センターであり、社協のみなさんでした。

これからの社協への願いは、市民の想いに寄り添った支援を継続してほしいということです。その中でも、デイサービスのような利用者の生活の一部となるサービスでは、より安定した日々を送るために、なるべく同じ職員に支援してもらいたいと思います。また、障がいがあっても、自分らしく、地域で暮らしていけるような手助けをお願いしたいです。

寄付報告 あたたかい善意をありがとうございました

※3月10日までの寄付を掲載



(順不同・敬称略)

事業基金(現金)

寄付者	金額
東濃信用金庫	20,740円
カトリック多治見教会	20,000円
春田直久	19,052円
JU岐阜 東濃支部	14,283円
ふれあいセンター姫 ご利用者寄付箱	10,801円
かさほら福祉センター カラオケ箱	9,600円
匿名(2件)	1,087円
	2,449円
匿名(1件)	未使用切手 738円

事業基金(物品)

寄付者	物品名	金額
奥村千代子	囲碁セット	1組
	将棋セット	1組
小木曾教彦	織部灯籠	1組
南ヶ丘中学校 生徒一同	車イス	1台
KEIZ 多治見店	菓子	2箱
匿名(3件)	ままごとセット	一式
	玄米	30kg
	タオル	7枚

指定寄付(現金)

名前	金額	使用場所
匿名	170,000円	地域福祉課

指定寄付(物品)

寄付者	物品名	数量	使用場所
小泉中学校 ボランティア委員会	車イス	2台	太平デイサービスセンター
匿名(1件)	菓子	6箱	生活自立支援センター

物品総数 ※3月10日までに計算が済んだ寄付を掲載

物品名	数量
古切手	2,565.00 g
ベルマーク	11,152.2点
書き損じはがき	253枚

古切手・ベルマーク・ペットボトルキャップなどのご寄付をいただいた方

名前	
大形佳弘	陶都信用農業協同組合
株式会社 カカム	東濃信用金庫
株式会社 セルポート	虹の会
更生保護女性会 森忍子	肥田暎子
三ノ倉センター	日比野
社会福祉法人 美徳会	ひまわりの会
市民活動交流支援センター	福住恵子
生長の家	ふれあいセンター姫
多治見市役所	養正 星和会
多治見市役所 市民課	匿名(15件)





赤い羽根共同募金配分金事業

多治見市社会福祉協議会 児童館・児童センター合同事業

「体操のお兄さんとあそぼう」を行いました!!

スポーツクラブトライルの北村講師・中川講師を迎え、親子で身体を動かして遊びました。市内7館の児童館・児童センターから乳幼児親子150人が参加し、親子で動物になったり、乗り物に変身したりするふれあい遊びや、新聞紙1枚を棒状にしてキャッチ遊び、丸めてボール遊びなど身近な素材を使った遊びもしました。



たくさんの親子が参加しました



仲間と一緒にボランティアはじめてみませんか?

手話初級講座 受講生募集

聴覚障がいを知り、楽しく手話を覚えてみませんか? 講座修了後はボランティア団体による勉強会などに参加しながら活動の継続が可能です。初めての方にもわかりやすく講師が教えてくれるので安心して参加ください。

- 日時 5月30日～7月18日 毎週水曜日 午後7時30分～9時30分 全8回
- 会場 総合福祉センター(太平町) 3階研修室
- 講師 岐阜県聴覚障害者協会多治見支部 手話サークル桔梗の会
- 受講料 無料
- 申込方法 直接下記に電話または、FAX (氏名・住所・電話番号を明記してください)



問い合わせ・申し込み 多治見市ボランティアセンター 電話(25)1134 FAX(25)1132 <担当>大村



介護マークを知っていますか?

介護する人が介護中であることを周囲に理解していただくためのマークです。首から下げて使用できるようになっています。

たとえば こんなとき

配布場所・問い合わせ

- 市役所 高齢福祉課
- 近くの各地域包括支援センター

異性の要介護者の下着などを購入するとき



公共のトイレで付き添うとき



介護していることを周囲に知ってもらいたいとき



介護マークを見かけたら温かく見守ってください

子育て支援センター情報 ~行事案内~

詳細は問い合わせください



池田保育園子育て支援センター 池田町3-120 電話(24)7117

ママビクス

日時 5月14日(月) 午前10時30分~11時15分
 場所 池田保育園
 内容 講師を招いて行います。
 エクササイズで楽しく
 シェイプアップ&ストレスを
 発散しましょう!
 対象 未就園児の親子 15組
 参加費 300円
 持ち物 お茶、タオル、室内シューズ、
 ヨガマットまたはバスタオル
 申込必要 5月1日(火) 9時30分~受付開始



今月のお誕生日会 (5月生まれ)

日時 5月29日(火) 午前10時30分~11時15分
 場所 池田保育園
 内容 5月生まれのお友達あつまれ!みんなでお誕生日会をしましょう。
 お誕生日カードを作り、その後みんなでお楽しみ会をします。(手足形をとります。汚れてもいい服装でお越しください)
 対象 5月生まれの未就園児親子 10組
 参加費 100円
 持ち物 お茶
 申込必要 5月7日(月)~25日(金) 9時30分~受付開始

笠原保育園子育て支援センター 笠原町1974-1 電話(44)1971

きらきらサーキット

日時 5月29日(火) 午前9時45分~10時30分 平成28年3月以前生まれの子
 午前10時30分~11時15分 平成28年4以降生まれの子
 兄弟がいる場合は上の子の時間帯で参加してください。
 場所 笠原保育園 2階 きらきらルーム
 内容 コンビカーやショベルカーなどの乗り物をたくさん出して遊びます。
 申込不要 ※年齢にあった遊びが楽しく安全にできるように時間帯を分けましたので、お子さんの時間を確認してお出かけください。



共栄保育園子育て支援センター 高田町3-64 電話(23)2199

リトミック

日時 5月14日(月) 午前10時~11時15分
 場所 共栄保育園
 内容 音楽にあわせて親子で楽しく
 身体を動かしましょう。
 対象 未就園児親子 20組
 持ち物 動きやすい服装、お茶、タオル
 申込必要



お父さん、お母さんと一緒に遊ぼう

日時 5月26日(土) 午前10時~11時15分
 場所 共栄保育園
 内容 普段忙しいお父さんもお母さんも
 たくさん触れ合って遊みましょう。
 対象 未就園児親子 10組
 持ち物 動きやすい服装、お茶、汗拭きタオル
 申込必要



5月の相談日

ひとりで悩まないで... 相談日一覧

皆さんの悩みごとに、
 専門の相談員がお話を伺います

相談の種類	日にち	時間	場所/総合福祉センター	問い合わせ
民生委員の気軽に相談 ☎	7日・21日(月)	午後1時~3時	4階 相談室	(23) 5115
法律相談 (予約制)	16日(水)	午後1時~3時	4階 相談室	(25) 1131
	【予約受付日】 9日(水) 午前8時30分~			
障がい者相談 ☎	月曜日~金曜日	午前9時30分~午後3時30分	2階 障害者福祉センター	(25) 1131 障害者福祉センター(内210)
高齢者就業相談 ☎	11日(金)	午後1時30分~3時	4階 ミーティングルーム	(25) 1131 老人福祉センター(内301)

※相談は無料です。☎マークの相談は、上記の日時で電話相談ができます。※祝日の相談は休みです。

ひまわりサロン活動紹介

ヤングママサロン37 (昭和校区)

子育ての親子交流を目的として、地域で開かれているサロンです。活動内容としては、親子で料理教室や絵本の読み聞かせなどを行っています。
また、クリスマス会を12月に開催しており、毎年たくさんの親子が参加しています。



みんなでおいしく楽しくいただきま〜す

サロン情報

- | | |
|------|---|
| 開催場所 | 多治見苑公民館 |
| 開催日時 | 5～12月の第2、第4火曜日
午前10時～午後3時
※9月、12月の第4火曜日と8月は休み |
| 参加費 | 毎回100円 |
| 活動例 | クッキングママ、
フリーマーケットなど |

問い合わせ 地域福祉課 電話(25)1134 〈担当〉村上



赤い羽根共同募金配分金事業

サンホーム滝呂ふれあい春まつりの報告



多治見中学校吹奏楽部による演奏



ボラキッズクラブの遊びのブース



鳴子踊りチーム「烏舞 からすま」演舞

3月10日に恒例の「サンホーム滝呂春まつり」を開催しました。地域内外の方々の協力を得て、ヨガ体験やシニアメイク、母親クラブのバザー、飲食販売などたくさんのブースを設け、多くの地域の方に来場していただき、とても賑わいました。

社会福祉法人 多治見市社会福祉協議会とは

社会福祉活動を推進する営利を目的としない民間組織です。地域住民、福祉施設・団体、関係機関とともに、地域の人々が住み慣れたまちで、安心して生活することができる「福祉のまちづくり」の実現を目指し、さまざまな活動に取り組んでいます。これらの活動には皆様からお寄せいただく会費を活用しています。

※社会福祉法人＝社会福祉事業を行うことを目的として、社会福祉法の規定により設立された法人。公共性が極めて高く、営利を目的としない民間の法人。



社協たじみ
メールマガジンの登録案内

イベント情報など、福祉に関する身近な情報を配信
登録フォーム
<http://t-syakyu.or.jp/acmailer3/form.cgi>



リサイクル紙と植物油インキを使用しています。