

令和5年度 社協会費にご協力お願いいたします

福祉委員の支援



見守り講座の様子

ひまわりサロンの支援



茶話会の様子

地域福祉協議会の支援



朝市の様子

その他……

福祉共育・ボランティア活動支援
市民が活用できる備品の貸出

に活用しています。

社協会費は、ご協力いただいた全額を
地域福祉の推進に還元しています。

会費についての詳細は、4ページをご覧ください。

今月の内容

	ページ		ページ
○ 社協会費協力依頼	1	○ 計画策定の紹介、YouTubeの紹介	5
○ 令和4年度事業報告	2	○ 手話初級講座募集、不祥事発生に関するお詫び	6
○ 令和4年度決算報告	3	○ 寄付報告、相談日	7
○ 社協会費協力依頼	4	○ ひまわりサロンの紹介、地域福祉協議会の紹介	8



このマークは社会福祉協議会の
「社」を図案化し「手」をとりあつて
明るくあわせな社会を建設する
姿」を表現しています。

<https://t-syakyo.or.jp>
info@t-syakyo.or.jp

令和4年度 事業報告・決算報告

令和4年度の社会福祉協議会事業について、次のとおり報告いたしますとともに、ご支援いただきました皆様に感謝申し上げます。

○法人・会務運営部門

正副会長会議は年間を通じて開催し、経営改善に伴う議論や方針決定、懸案事項等を審議しました。また、理事会及び評議員会では、事業報告や事業計画、それに伴う決算や予算の他、会務の運営に必要な事項について審議いただきました。

- ・正副会長会議、理事会、評議員会の開催
- ・評議員選任・解任委員会の開催(6/17)
- ・監査会(決算監査5/10、5/26、11/4、11/14)
- ・社協会費(一般会費、賛助会費、特別会費)の協力依頼
- ・共同募金及び募金運動への協力依頼
- ・部会の開催(11月)
- ・計画推進委員会の開催(12/14)
- ・諸規程の整備

○地域福祉事業

地域で暮らす全ての人々が、安心して安全に暮らせるまちづくりを推進するため、自治会や民生児童委員、様々なボランティア団体と連携しながら社会福祉協議会が進める福祉委員活動や地域福祉協議会活動を支援しました。

- ・福祉委員の設置(市内50区623名)と各地区委員会への参加、福祉委員長会議の開催(4/23、1/21 153名参加)
- ・地域福祉活動研修会の開催(8/20 50名参加)
- ・見守り、見守られ講座の開催(59会場 947名受講)
- ・見守りチラシの配布(33の自治区に配布 計9,339枚)
- ・ひまわりサロン事業の推進(全120か所、情報交換会や文化祭等の開催)
- ・地域福祉協議会連絡会の開催(全3回、8協議会)

○ボランティア事業

継続的なボランティア活動の支援とともに、新たに活動を始めるボランティア団体及び個人への支援を目的に全体研修や養成講座を開催しました。また、大規模な災害時に備え、新たに春日井市社会福祉協議会との協定を締結し、支援体制を強化しました。さらに新たな試みとしてフードパントリーを実施し、子ども食堂への支援を行った他、市内小中学校の児童、生徒を対象に、福祉を「共」に「育む」ことを目的に福祉共育支援を行いました。

- ・ボランティアセンターの運営(119団体、個人91名)
- ・ボランティア派遣調整(23件)
- ・ボランティア活動研修会の開催(7/9、3/2 109名)
- ・ボランティア養成講座の開講(54名)
- ・東濃5市災害救援ボランティアセンター合同訓練(6/24、12/3)
- ・小中学校にて福祉体験の実施及び講師の派遣
- ・児童とひとり暮らし高齢者等の年賀状交流事業(1,086通)
- ・見守りの手紙「お元気ですか?」の送付(3,998通)

○介護保険事業

利用者を第一としたサービスを提供するとともに、感染防止対策を徹底し、安心安全なサービスを実施しました。

- ・居宅介護支援事業(ケアプランセンター)2か所
- ・通所介護事業(デイサービスセンター)3か所
- ・訪問介護事業(ヘルパーステーション)1か所

○障害者総合支援事業

利用者を第一としたサービスを提供するとともに、感染防止対策を徹底し、安心安全なサービスを実施しました。

- ・障害者訪問介護事業
- ・優が丘の運営(就労支援B型、生活介護、グループホーム)
- ・なごみの杜かさはらの運営(就労支援B型、生活介護)
- ・障がい者相談支援センターの運営

○指定管理事業

市内の福祉施設の指定管理者として、建物の維持管理と事業を運営しました。

- ・総合福祉センター管理業務
- ・障害者福祉センターの運営(総合福祉センター内)
- ・サンホーム滝呂管理業務
- ・ふれあいセンター姫管理業務
- ・かさはら福祉センター管理業務
- ・児童館児童センターの管理運営(複合施設3か所、単館2か所)
- ・老人福祉センターの運営(複合施設3か所)
- ・発達支援センターの管理運営(ひまわり・なかよし)
- ・池田保育園の管理運営
- ・子育て支援センターの運営(池田保育園内)

○受託事業

県社協・市から事業を受託し、地域の福祉向上に努めました。

- ・地域包括支援センター(4か所)
- ・生活困窮者自立支援事業
- ・日常生活自立支援事業
- ・生活支援サービス(家事援助)
- ・生活福祉資金貸付事業 他

○その他の事業

- ・若草保育園の運営
- ・共同募金の配分を受けて実施する事業
- ・車椅子、福祉体験グッズ等の物品の貸出等
- ・広報紙、Facebook等SNSによる広報、啓発事業



令和4年度 法人単位資金収支決算

単位:円

	収入の部		支出の部	
事業活動	会費収入	11,570,359	人件費支出	1,058,658,173
	寄附金収入	3,423,510	事業費支出	138,636,048
	経常経費補助金収入	44,616,770	事務費支出	110,972,023
	受託金収入	489,988,726	就労支援事業支出	8,665,560
	貸付事業収入	69,600	その他の支出	2,985,580
	事業収入	6,181,650	流動資産評価損等による資金減少額	4,219
	介護保険事業収入	400,348,801		
	保育事業収入	216,180,890		
	就労支援事業収入	7,839,302		
	障害福祉サービス等事業収入	173,998,400		
	受取利息配当金収入	259,996		
	その他の収入	5,977,915		
	合計	1,360,455,919	合計	1,319,921,603
	施設整備	固定資産売却収入	221,452	固定資産取得支出
合計		221,452	合計	6,508,991
その他	積立資産取崩収入	8,865,517	積立資産支出	17,376,922
	その他の活動による収入	108,240	その他の活動による支出	347,973
	合計	8,973,757	合計	17,724,895
	前期末支払資金残高	178,216,497	当期末支払資金残高	203,712,136
	総合計	1,547,867,625	総合計	1,547,867,625

※計算書類等は、本会ホームページ(<https://t-syakyo.or.jp>)「情報公開」ページから閲覧できます。

令和4年度 共同募金決算

単位:円

赤い羽根共同募金事業	
社会参加・まちづくり支援事業 ・地域福祉活動助成事業 ・多治見市社会福祉大会 ・地域福祉活動研修会	1,165,119
その他の地域福祉支援事業 ・広報ふれあい発行 ・ボランティア育成事業	837,491
合計	2,002,610

○赤い羽根共同募金は、多治見市内で集められた金額のおよそ3割が多治見市社会福祉協議会に配分されます。それ以外は、岐阜県内の福祉施設や社会福祉活動を行うNPO団体や当事者団体などに配分されます。

歳末たすけあい募金事業	
社会参加まちづくり支援事業 ・年賀状交流 ・優が丘地域交流事業 ・多世代交流事業	167,008
社会福祉施設支援事業 ・障がい者ADL向上事業 ・発達支援音楽療法 ・発達支援子育て講演会	102,687
合計	269,695

○歳末たすけあい募金は、多治見市内で集められた金額のすべてが多治見市社会福祉協議会が行う歳末たすけあい事業に活用されます。

メニュー配分金事業	
フードドライブ事業	162,000
サロン支援事業	200,000
合計	362,000

○メニュー配分金は、地域の住民福祉活動を支援する等の特定された事業を対象に配分されます。社会福祉協議会においては、2事業を限度に配分されます。

社会福祉法人 多治見市社会福祉協議会

令和5年度 社協会費にご協力お願いいたします

多治見市社会福祉協議会は、“誰もが安心して暮らすことができる福祉のまち”を目指し、“地域住民のみなさまによる、より良い地域社会づくり”をサポートするさまざまな地域福祉事業を実施しています。

身近なところの地域福祉事業は、みなさまからの会費が財源になっています。ぜひ、本年度もご理解の上、ご協力をお願いいたします。

**自治会・世帯で
ご協力いただく
社会福祉事業協力金**

会費で参加できる地域福祉 ～ご協力の目安～

- 特別会費(個人の方)……………1口 2,000円～
- 賛助会費(法人・事業所・団体の方)……1口 5,000円～

※ 会費は随時募集しており、ご協力は任意となります。ご賛同いただける方は多治見市総合福祉センター窓口か下記までご連絡ください。

一世帯あたり 950円

- 内訳 社協会費 320円
- 共同募金 280円
- 日赤社資 350円

※目安の金額です

区長様を通じて毎年お願いしております。新たな自治会単位でのご協力や、戸別のご協力については多治見市総合福祉センター窓口か下記までご連絡ください。

社協会費は、その全額を地域福祉のために活用しています。

- ボランティア活動支援
- 福祉共育
- 福祉委員
- ひまわりサロン
- 地域福祉協議会

● 社協会費は税制上の優遇措置を受けることができます

社協特別会費は、寄付金として「所得控除制度」と「税額控除制度」のいずれかが適用されます。(※2,000円を超える寄付が対象となります。)

なお、法人(賛助会費)による寄付金については、確定申告により法人税法上の損金算入ができます。ぜひ、ご活用ください。

	特 徴	確定申告の際に添付するもの
所得控除	寄付者の所得に応じた税率を寄付金額に乗じて算出	・本会発行の領収書 (振込のときは受取書)
税額控除	所得税額から税額控除を直接差し引いて算出 →小口の寄付を行う場合などに所得控除に比べて減税効果が大きくなることもある	・本会発行の領収書(振込のときは受取書) ・税額控除に係る証明書(控) (本会ホームページからダウンロードできます)

社会福祉法人 多治見市社会福祉協議会

〒507-0041 多治見市太平町2丁目39-1 電話 (25)1131 〈担当〉企画総務課



ホームページ



フェイスブック



インスタグラム

新たな計画を策定しています!

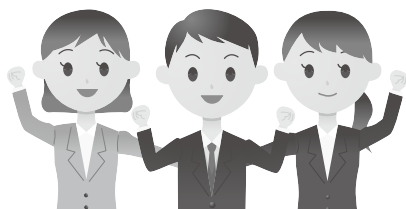
本会は、「地域福祉活動計画」と「経営改善計画」の2つの5か年計画を策定し、事業を推進しています。当期の計画は、令和5年度が最終年度で、現在、令和6年度から5年間を対象とする計画の策定に取り組んでいます。

地域福祉活動計画

今日の多治見市における福祉課題を整理し、それらの課題にどう取り組み、いかに充実した地域福祉を計画的に進めていくのかなど、具体的な取り組みを計画します。

経営改善計画

持続可能な法人運営の実現に向けた組織、事業、財務など経営的な視点の取り組みを計画します。



現在の地域福祉活動計画は、
本会ホームページから閲覧できます。



YouTube(動画共有サイト)で 本会が紹介されています!



広報ふれあい4・5月号に掲載しました「岐阜県ワーク・ライフ・バランス推進エクセレント企業」に認定されたことを受け、本会の取り組みがYouTubeにて紹介されました。

YouTubeで「多治見市社会福祉協議会」で検索いただくか、本会ホームページの下記バナー、QRコードからご覧いただけます!



問い合わせ

企画総務課 電話 (25)1131

手話初級講座 受講生募集

初心者の方が安心して受講できる初級講座です。講座修了後は、ボランティア団体による勉強会などに参加して、スキルアップしながら活動の継続が可能です。手話に興味のある方は、一緒に学んでみませんか。

日 時 9月7日～10月26日の毎週木曜日
10時30分～12時30分 全8回

会 場 総合福祉センター 3階研修室

講 師 岐阜県聴覚障害者協会多治見支部、手話サークル桔梗の会

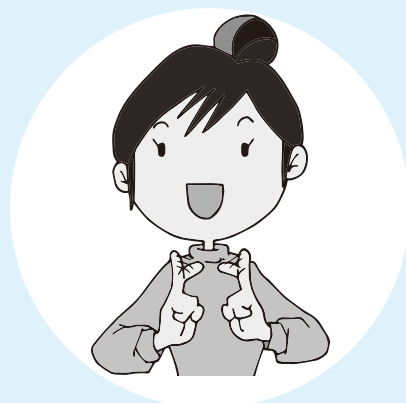
受講料 無料

対 象 高校生以上

定 員 10名程度(定員になり次第、締め切ります。)

申込方法 窓口、電話、FAX・メールにて
(氏名・住所・電話番号を記入)

申込期限 9月5日(火)



問い合わせ・申し込み

多治見市ボランティアセンター

電話(25)1134 FAX(25)1132

メール t-jigyos3@t-syakyo.or.jp 〈担当〉田立

本会職員の不祥事に関するお詫び

新聞等の報道で、すでにお聞きと思いますが、本会が運営します施設にて、契約職員による公金の横領事件が発生いたしました。

日頃から本会を信頼し、格別のご支援とご協力を賜っております皆様に対しまして、多大なるご迷惑とご心配をおかけしましたことを、心からお詫び申し上げます。

このような事態を招きましたことを重く受け止め、再発防止に取り組むとともに、組織を挙げて全力で信頼の回復に努めてまいります。

詳細は、QRコードよりご覧いただけます。



問い合わせ

企画総務課 電話(25)1131

寄付報告 あたたかい善意をありがとうございました

※6月5日までの寄付を掲載

(順不同・敬称略)

事業基金(物品)

名前	物品名
山田 泰夫	絵本 6冊
ダイナム岐阜 多治見店	駄菓子・生活用品 多数
KEIZ 多治見店	お菓子 1箱
特別養護老人ホーム エバーグリーン	食品 多数
匿名	傘 18本
匿名	紙おむつ パッド 多数
匿名	アルコールジェル 4本
匿名	タオル 14枚
匿名	ハンカチ・靴下・軍手 多数
匿名	ウレタンマスク 6000枚
匿名	お菓子 6袋
匿名	紙おむつ パジャマ等 多数
匿名	おもちゃ・ぬいぐるみ
匿名	紙おむつ・マスク 各2袋
匿名	乳児用ミルク 1缶
匿名	生理用品 4袋
匿名	お菓子 14点
匿名	毛糸 75玉 ちぎり絵セット一式
匿名	幼児～低学年向けサポート教材
匿名	ポータブルトイレ 1個
匿名	食品 2点
匿名	アルバム 2箱

事業基金(現金)

名前	金額(円)
ライオンズクラブ国際協会 第2R 第32	100,000
名古屋ヤクルト販売(株) 代表取締役社長 山崎 武	59,937
星和会	60,473
匿名	890
匿名	13,190
匿名	1,404

指定寄付(物品)

名前	物品名	使用場所
匿名	お手玉他	多数 サンホーム滝呂
匿名	本他	多数 旭ヶ丘児童センター
匿名	結束バンド・ゴムバンド	多数 南姫デイサービスセンター

古切手、ベルマークなどのご寄付をいただいた方

名前	
大形 佳弘	多治見市市民活動交流支援センターぼると
ふれあい小泉	キラリ会
(有)市原工務店	サンホーム滝呂
虹の会	匿名(10件)

物品総数 ※5月24日までに計算が済んだ寄付を掲載

物品名	数量
古切手	6,210.00 g
ベルマーク	15,069.1 点
書損はがき	12 枚

本会へのご寄付は、個人・法人ともに税制上の優遇措置が受けられます。詳しくはホームページをご確認ください。(https://t-syakyu.or.jp)

ひとりで悩まないで... 相談日一覧

みなさんの悩みごとに、専門の相談員がお話を伺います

8月の相談日

相談の種類	日にち	時間	場所/総合福祉センター	問い合わせ
障がい者相談 ☎	月曜日～金曜日	午前9時30分～午後3時30分	2階 障害者福祉センター	(25) 1131 障害者福祉センター(内210)
高齢者就業相談 ☎	4日(金)	午後1時30分～3時	4階 相談室	(25) 1131 老人福祉センター(内301)

9月の相談日

相談の種類	日にち	時間	場所/総合福祉センター	問い合わせ
障がい者相談 ☎	月曜日～金曜日	午前9時30分～午後3時30分	2階 障害者福祉センター	(25) 1131 障害者福祉センター(内210)
高齢者就業相談 ☎	8日(金)	午後1時30分～3時	4階 相談室	(25) 1131 老人福祉センター(内301)

※相談は無料です。☎マークの相談は、上記の日時で電話相談ができます。※祝日の相談は休みです。

ひまわりサロン事業紹介

ひまわりサロンとは、市内の集会所や公民館などで定期的で開催される「地域の交流の場」です。高齢者・子育て・障がい児者を対象とした様々なサロンが市内に123か所あります。(令和5年6月現在)

令和5年度ひまわりサロン行事予定

情報交流会 (5月30日) 終了



グループに分かれて、今後の活動や課題について交流しました。大変盛り上がりました。

ポッチャ大会 (9月27日)



サロン同士の交流を深めることを目的に開催します。

活動研修会 (令和6年1月30日)



1年間を振り返り、活動報告、翌年度の申請などについて話し合います。

※日付は予定です。変更となる場合があります。

ひまわりサロン文化祭 10月14日(土)

サロン活動の成果を発表、交流する場です。作品展示やステージ発表を行います。



問い合わせ 地域福祉課 電話 (25)1134 FAX (25)1132 〈担当〉西山・田立

地域福祉協議会の紹介

身近な地域の福祉活動を担う『地域福祉協議会』は「地域の福祉課題に、自ら取り組み、解決していこう」と地域住民で組織されています。活動は小学校区を基本に、その地域の課題に合わせて活動しています。ここでは、現在設置されている地域福祉協議会(脇之島・笠原・市之倉・根本・北栄・養正・共栄・小泉)を紹介していきます。

共栄地域福祉協議会

住 所:多治見市小名田町3-216
連絡先:電話 (26)9559 FAX (26)8830

令和5年度の事業予定

- 相談窓口の開設
- ふれあいサロン
- 共栄お買物タクシー
- 健康活動
- 100円カフェ
- フリーマーケット など
- 健康麻雀
- フリーマーケット など
- 広報紙の発行

次回のフリーマーケット

日時:9月23日(土)
場所:小名田公会堂

- 出店内容
- ワークショップ
 - 手品の教室
 - あみぐるみ作り
 - アクセサリー作り



お子さまの来場もお待ちしています!!

小泉地域福祉協議会

住 所:多治見市小泉町7-178(小泉交流センター内)
連絡先:電話 (51)2418

令和5年度の事業予定

- なんでも相談室
- 元気サロン(大原・小泉)
- ラジオ体操
- あったらいい活動
- インターバル速歩
- 伝承遊び
- 筋力アップ体操
- 広報紙の発行 など
- にこにこ食堂(子ども食堂)



伝承遊びの様子



「あったらいい活動」の草刈りの様子

次回(10・11月号)では、脇之島地域、笠原地域を紹介します。

問い合わせ 地域福祉課 電話 (25)1134 FAX (25)1132

社会福祉法人 多治見市社会福祉協議会とは

社会福祉活動を推進する営利を目的としない民間組織です。地域住民、福祉施設・団体、関係機関とともに、地域の人々が住み慣れたまちで、安心して生活することができる「福祉のまちづくり」の実現を目指し、さまざまな活動に取り組んでいます。これらの活動には皆様からご寄付いただく会費を活用しています。

※社会福祉法人=社会福祉事業を行うことを目的として、社会福祉法の規定により設立された法人。公共性が極めて高く、営利を目的としない民間の法人。

社協たじみ SNSのご案内

イベント情報など、福祉に関する身近な情報を配信



ホームページ



Facebook



Instagram

さんあいカフェ ご案内

たじみ 認知症 サロン

認知症の人や家族が気軽に外へ出て、出会い、話せる居場所。



<http://www.ob2.aitai.ne.jp/~yugaoka/kafe7.pdf>