

令和6年度

## 社協会費にご協力をお願いいたします

### 会費の使いみち



令和6年度 会費目標金額  
**14,706,000円**

社協会費は、ご協力いただいた全額を  
地域福祉の推進に活用しています。

会費についての詳細は、5ページをご覧ください。

### 今月の内容

	ページ		ページ
○ 社協会費協力依頼	1	○ 社協会費協力依頼	5
○ 令和5年度事業報告	2	○ 手話初級講座募集、介護セミナーの案内	6
○ 令和5年度決算報告、共同募金協力団体の紹介	3	○ 寄付報告、相談日	7
○ 第5期地域福祉活動計画の紹介	4	○ 地域福祉協議会の紹介、イベント紹介	8



このマークは社会福祉協議会の  
「社」を図案化し「手」とりあって  
明るくあわせな社会を建設する  
姿」を表現しています。

<https://t-syakyo.or.jp>  
info@t-syakyo.or.jp

## 令和5年度 事業報告・決算報告

令和5年度の社会福祉協議会事業について、次のとおり報告いたしますとともに、ご支援いただきました皆様に感謝申し上げます。

### ○法人・会務運営部門

正副会長会議では、事業方針や経営改善の取組みについて審議し、また懸念事項について協議しました。理事会では、事業計画・予算と事業報告・決算の承認、新たな事業の受託など、法人業務の執行を決定し、評議員会では、事業報告・決算のほか、定款の変更、理事の選任など、法人運営の重要事項について決議しました。

- ・正副会長会議、理事会、評議員会の開催
- ・評議員選任・解任委員会の開催(6/6、12/4)
- ・監査会(決算監査5/9、5/23、11/6)
- ・社協会費(一般会費、特別会費、賛助会費)の協力依頼
- ・共同募金及び募金運動への協力依頼
- ・部会の開催(11月、12月)
- ・諸規程の整備

### ○地域福祉事業

誰もが安心して安全に暮らせるまちづくりの推進を目指して、福祉委員やひまわりサロン、地域福祉協議会の活動を支援するとともに、自治会や民生児童委員、ボランティア団体と連携しました。また、研修会などを開催し、自主的な地域福祉活動の必要性や認知症への理解、災害時の備えなどの知識を深めました。

- ・福祉委員の設置(市内50区643名)と各地区委員会への参加、福祉委員長会議の開催(4/15、1/27 153名参加)
- ・地域福祉活動研修会の開催(6/24 50名参加)
- ・見守り、見守られ講座の開催(45会場 699名受講)
- ・見守りチラシの配布(26の自治体に配付 計20,124枚)
- ・ひまわりサロン事業の推進(全131か所、情報交換会や文化祭等の開催)
- ・地域福祉協議会連絡会の開催(全3回、8協議会)
- ・精華校区地域福祉協議会設立準備委員会(4月から毎月開催)

### ○ボランティア事業

ボランティアセンターに登録した様々なボランティアの活動を支援するとともに、新たにボランティア活動を始める団体や個人が、その活動が継続できるように支援しました。また、次世代を担う小中学生に対し、福祉への関心と理解を高めるため、福祉体験等を通じて「福祉共育(福祉を“共”に“育む”)」を支援しました。

- ・ボランティアセンターの運営(134団体、個人75名)
- ・ボランティア派遣調整(126件)
- ・ボランティア活動研修会の開催(6/6、2/15 97名参加)
- ・ボランティア養成講座の開講(44名参加)
- ・東濃圏域(5市)災害ボランティア担当者会議出席
- ・小中学校にて福祉体験の実施及び講師の派遣
- ・児童とひとり暮らし高齢者等の年賀状交流事業(1,137通)

### ○介護保険事業

サービスの質の向上とサービスが適切に提供できるよう令和6年度に行われる制度改正の準備を進めるとともに、収支均衡や法令遵守など、健全な事業運営に取り組みました。

- ・居宅介護支援事業(ケアプランセンター) 2か所
- ・通所介護事業(デイサービスセンター) 3か所
- ・訪問介護事業(ヘルパーステーション) 1か所

### ○障害者総合支援事業

利用者を第一としたサービスを提供するとともに、安心安全なサービスを実施しました。

- ・障害者訪問介護事業
- ・優が丘の運営(就労支援B型、生活介護、グループホーム)
- ・なごみの杜かさはらの運営(就労支援B型、生活介護)
- ・障がい者相談支援センターの運営

### ○指定管理事業

市内の福祉施設の指定管理者として、建物の維持管理と事業を運営しました。

- ・総合福祉センター管理業務
- ・障害者福祉センターの運営(総合福祉センター内)
- ・サンホーム滝呂管理業務
- ・ふれあいセンター姫管理業務
- ・かさはら福祉センター管理業務
- ・児童館児童センターの管理運営(複合施設3か所、単館2か所)
- ・老人福祉センターの運営(複合施設3か所)
- ・発達支援センターの管理運営(ひまわり・なかよし)
- ・池田保育園の管理運営
- ・子育て支援センターの運営(池田保育園内)

### ○受託事業

県社協・市から事業を受託し、地域の福祉向上に努めました。

- ・地域包括支援センター(4か所)
- ・生活困窮者自立支援事業
- ・日常生活自立支援事業
- ・生活支援サービス(家事援助)
- ・生活福祉資金貸付事業 他



### ○その他の事業

- ・若草保育園の運営
- ・共同募金の配分を受けて実施する事業
- ・車椅子、福祉体験グッズ等の物品の貸出等
- ・広報紙、Facebook等SNSによる広報、啓発事業



## 令和5年度 法人単位資金収支決算

単位:円

	収入の部		支出の部	
事業活動	会費収入	13,046,953	人件費支出	1,040,618,849
	寄附金収入	1,541,079	事業費支出	135,727,819
	経常経費補助金収入	45,041,478	事務費支出	114,115,176
	受託金収入	489,092,378	就労支援事業支出	7,986,068
	貸付事業収入	18,000	利用者負担軽減額	9,235
	事業収入	6,143,600	その他の支出	2,924,180
	介護保険事業収入	391,628,580		
	保育事業収入	222,688,390		
	就労支援事業収入	7,074,168		
	障害福祉サービス等事業収入	177,629,688		
	受取利息配当金収入	276,619		
	その他の収入	15,041,366		
	合計	1,369,222,299	合計	1,301,381,327
施設整備	施設整備等補助金収入	2,651,000	固定資産取得支出	16,633,424
	合計	2,651,000	合計	16,633,424
その他	積立資産取崩収入	21,910,599	積立資産支出	15,348,581
	その他の活動による収入	1,092,017	その他の活動による支出	912,400
	合計	23,002,616	合計	16,260,981
	前期末支払資金残高	203,712,136	当期末支払資金残高	264,312,319
	総合計	1,598,588,051	総合計	1,598,588,051

※計算書類等は、本会ホームページ(<https://t-syakyo.or.jp>)「情報公開」ページから閲覧できます。

## 令和5年度 共同募金決算

単位:円

赤い羽根共同募金事業	
社会参加・まちづくり支援事業	
・地域福祉活動助成事業 ・多治見市社会福祉大会 ・地域福祉活動研修会	1,018,390
その他の地域福祉支援事業	
・広報ふれあい発行 ・ボランティア育成事業	665,450
合計	1,683,840

○赤い羽根共同募金は、多治見市内で集められた金額のおよそ3割が多治見市社会福祉協議会に配分されます。それ以外は、岐阜県内の福祉施設や社会福祉活動を行うNPO団体や当事者団体などに配分されます。

歳末たすけあい募金事業	
社会参加まちづくり支援事業	
・年賀状交流 ・優が丘地域交流事業	110,036
合計	110,036

○歳末たすけあい募金は、多治見市内で集められた金額のすべてが多治見市社会福祉協議会が行う歳末たすけあい事業に活用されます。

メニュー配分金事業	
フードドライブ事業	200,000
サロン支援事業	200,000
合計	400,000

○メニュー配分金は、地域の住民福祉活動を支援する等の特定された事業を対象に配分されます。社会福祉協議会においては、2事業を限度に配分されます。

### 令和5年度 赤い羽根共同募金・歳末たすけあい募金にご協力ありがとうございました。

街頭募金の実施、募金活動の場所の提供、その他の募金活動に協力いただいた団体様

ガールスカウト岐阜県第22団

敬称略 令和6年1月31日現在

令和6年度～令和10年度

# 第5期 地域福祉活動計画を策定しました

## 地域福祉活動計画とは

この計画は、「誰もが安心して暮らせる福祉のまちづくり」の実現に向け、住民や各種関係団体とともに活動を展開していくための行動計画です。多治見市社会福祉協議会が住民や各種関係団体と連携・協力しながら推進していきます。

**理念** ささえあい みんなで育てる この地域

### 目標 1

## みんなで育もう！楽しいまち ～人材を活かすまちづくり～

#### 計画 ① 地域を支える心を育みます。

- ・福祉体験を通じ小学生、中学生をはじめ高校生や社会人とともに「福祉のこころ」を育みます。
- ・ボランティア活動をすすめることによって、地域福祉を支え、活性化することにつながります。

#### 計画 ② まちづくりを担う人材を育成し、活躍の場を広げます。

- ・災害時に備え、支援内容、支援体制の充実を図ります。



### 目標 2

## おたがいさま！思いやりのあるまち ～みんなで紡ぎ支えあえるまちづくり～

#### 計画 ① 住民がつながり、支えあうまちづくりを進めます。

- ・住民同士が日常的に見守り、支えあうことができる活動を推進します。
- ・住民主体の福祉活動を展開していくための拠点として、地域福祉協議会の充実と設立を目指します。

#### 計画 ② 地域交流の活性化を支援します。

- ・ひまわりサロンや子ども食堂など、地域のつどいの場としての充実を図り、住民同士の顔のみえる関係づくりを推進します。



### 目標 3

## 安心安全！住み続けられるまち ～柔軟な支援が広がるまちづくり～

#### 計画 ① 家庭での困りごとに対応します。

- ・地域活動団体、住民とのつながりを通じて、課題への早期の対応ができる支援体制を作っていきます。

#### 計画 ② 福祉の情報をわかりやすく、丁寧に伝えます。

- ・広報紙の発行などにより、地域の福祉活動に関する情報や福祉サービスなどを発信します。



事業計画は右記二次元バーコードまたは本会ホームページからご覧いただけます。



問い合わせ

地域福祉課 電話 (25)1134 FAX (25)1132

## 社会福祉法人 多治見市社会福祉協議会

# 令和6年度「社協会費」にご協力お願いいたします

多治見市社会福祉協議会は、「誰もが安心して暮らすことができる福祉のまち」を目指し、「地域住民のみなさまによる、より良い地域社会づくり」をサポートするさまざまな地域福祉事業を実施しています。身近なところの地域福祉事業は、みなさまからの会費が財源になっています。

本年度もご理解、ご協力をお願い致します。

### 社会福祉事業協力金

社会福祉事業協力金は、**すべての世帯**に協力をお願いしております。社協の事業や共同募金、日赤への社資として社会福祉の推進に使わせていただきます。ご協力は任意です。

#### 協力金の納入方法

区長会を通じてもしくは個別にてご協力をお願いしております。

※個別の方は振込、または総合福祉センターにて直接ご協力いただくことができます。

一世帯あたり 950円

内訳	社協会費	320円
	共同募金	280円
	日赤社資	350円

### 会費で参加できる地域福祉 ～ご協力の目安～

特別会費(個人の方)……………1口 2,000円～

賛助会費(法人・事業所・団体の方)……1口 5,000円～

※会費は社会福祉事業協力金とは別に、随時募集しております。ご協力は任意です。

ご賛同いただける方は多治見市総合福祉センター窓口もしくはお電話(0572-25-1131)にてご連絡ください。



### ● 社協会費は税制上の優遇措置を受けることができます

個人の場合

寄付金・会費はその一部が所得税及び住民税から控除されます。「所得控除制度」と「税額控除制度」のいずれかが適用されます。(年間で2,000円を超える寄付が対象です。)

法人の場合

法人(賛助会員)による寄付金については、法人税法上の損金算入ができます。会費の合計額、または特別損金算入限度額のうち、いずれか少ない金額を損金算入することができます。特別損金算入限度額を超える場合、その超える金額は一般寄付金の損金算入限度額内で損金に算入することができます。(法人税法第37条第1項及び第4項に該当。)

詳しくは右記の二次元バーコードまたは本会ホームページからご覧いただけます。



問い合わせ・受付

企画総務課 電話 (25)1131 〈担当〉岩島

## 手話初級講座 受講生募集

初心者の方が安心して受講できる初級講座です。講座修了後は、ボランティア団体による勉強会などに参加をして、スキルアップしながら活動の継続ができます。手話に興味のある方は一緒に学んでみませんか。

- 日時** 10月3日～11月21日の毎週木曜日 午前10時00分～11時30分 全8回
- 会場** 総合福祉センター 3階研修室
- 定員** 先着10名程度(定員になり次第、締め切ります)
- 受講料** 無料 ※この事業は赤い羽根共同募金の配分金を活用して開催します。
- 講師** 多治見市聴覚障害者協会多治見支部 手話サークル桔梗の会
- 申込方法** 電話・FAX・メールにて ※氏名・住所・電話番号をお伝えください。
- 申込締切** 9月26日(木) 午後5時まで



**問い合わせ  
申し込み**

多治見市ボランティアセンター (担当)坂井  
電話 (25)1134 FAX (25)1132 メール t-jigyos3@t-syakyo.or.jp

### 太平地域包括支援センターからのお知らせ

お気軽に  
お越しください

## とうしんウェイプラザで「介護セミナー」を開催します

- 日時** 毎月第2木曜日 午前10時30分～11時30分 (12月のみ時間が異なります)
- 場所** とうしんウェイプラザ (多治見市本町1丁目122番地 プラティ多治見3階)

**要予約  
20名程度**

日程	講師	内容
8月8日	訪問看護ステーション陶の里 看護師 原より子氏	<ul style="list-style-type: none"> <li>●訪問看護とは</li> <li>●自宅での療養支援について</li> </ul>
9月12日	整理収納アドバイザー 生前整理アドバイザー認定指導員 堤百合氏	<ul style="list-style-type: none"> <li>●生前整理は何かから始めればいいのか</li> <li>●頑張りすぎないお片付けをしよう</li> </ul>
10月10日		●思い出の物を楽しみながら整理しよう
11月14日		<ul style="list-style-type: none"> <li>●過去、現在、未来を見つめて心の整理をしよう</li> <li>●わたしにとっての人生会議</li> </ul>
12月12日 午後1時30分～2時30分	ポプラ在宅クリニック 医師 加藤譲司氏	<ul style="list-style-type: none"> <li>●訪問診療とは</li> <li>●自宅での療養に不安がある どうしたら良いか</li> </ul>
1月9日	訪問看護ステーション陶の里 看護師 原より子氏	<ul style="list-style-type: none"> <li>●訪問看護とは</li> <li>●自宅での療養支援について</li> </ul>
2月13日	社協たじみヘルパーステーション 介護福祉士 野田のぞみ氏	<ul style="list-style-type: none"> <li>●介護に役立つワンポイントレッスン</li> <li>●パットやオムツの使い方</li> </ul>
3月13日	老人保健施設メモリアル光陽 理学療法士 白石貴裕氏	<ul style="list-style-type: none"> <li>●老人保健施設とは</li> <li>●料金はどれぐらいかかるのか</li> </ul>

**問い合わせ  
申し込み**

太平地域包括支援センター 電話(25)1135 FAX(24)5530  
日程の詳細は右記二次元バーコードからご覧ください。



# 寄付報告 あたたかい善意をありがとうございました

※6月1日までの寄付を掲載  
(順不同・敬称略)

## 事業基金(現金)

名前	金額(円)
チャリティー絆歌謡祭 カラオケ近ちゃん	34,447
名古屋ヤクルト販売株式会社 代表取締役社長 山崎 武	60,210

## 指定寄付(現金)

名前	金額(円)	使用場所
匿名	15,941	かさばら福祉センター

## 事業基金(物品)

名前	物品名
サロンkokoro	おもちゃ 衣類
明治安田生命 名古屋東支社 多治見営業所	食品 多数
生長の家 多治見道場	食品
優愛	日用品 多数
匿名	パジャマ 肌着
匿名	オムツ・パット 5袋
匿名	食品 11点
匿名	碁石 1セット
匿名	食品 4点
匿名	文房具 一式
匿名	割りばし 多数
匿名	オムツ・BOXティッシュ・下着 多数
匿名	オムツ・タオル・石鹸
匿名	食品 15点
匿名	女性下着 多数
匿名	服 多数
匿名	ご飯 5パック
匿名	スティープン飲料 消毒 マスク
匿名	紙おむつ 1袋
匿名	羽毛 肌布団 2枚
匿名	毛布他 多数
匿名	オムツ 多数

## 指定寄付(物品)

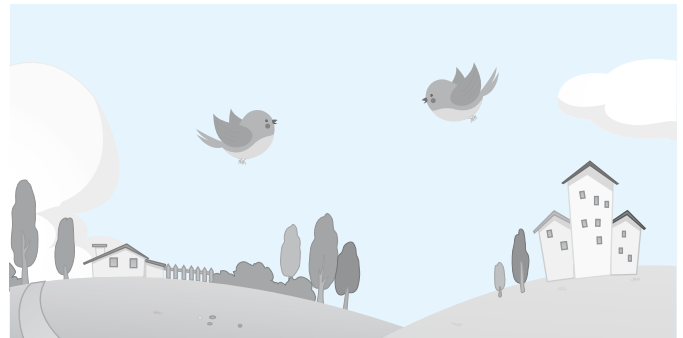
名前	物品名	使用場所
匿名	車いす 1台	ふれあいセンター姫
匿名	将棋セット	太平老人福祉センター

## 古切手、ベルマークなどのご寄付をいただいた方

名前	
NGKセラミックデバイス(株)多治見工場	発達支援センターなかよし
生長の家 多治見道場	若草保育園
ヤマカ(株)	大形 佳弘
天衣 若葉句会	多治見市市民活動交流支援センターぱると
仕分け虹の会	多治見市役所 脇之島事務所
匿名(19件)	

## 物品総数 ※5月22日までに計算が済んだ寄付を掲載

物品名	数量
古切手	2,448.00 g
ベルマーク	11335.45 点
書損はがき	282 枚



本会へのご寄付は、個人・法人ともに税制上の優遇措置が受けられます。詳しくはホームページをご確認ください。(https://t-syakyo.or.jp)

## ひとりで悩まないで... 相談日一覧

みなさんの悩みごとに、専門の相談員がお話を伺います

8月の相談日	相談の種類	日にち	時間	場所/総合福祉センター	問い合わせ
8月	障がい者相談 ☎	月曜日～金曜日	午前9時30分～午後3時30分	2階 障害者福祉センター	(25) 1131 障害者福祉センター(内210)
	高齢者就業相談 ☎	9日(金)	午後1時30分～3時	4階 相談室	(25) 1131 老人福祉センター(内301)

9月の相談日	相談の種類	日にち	時間	場所/総合福祉センター	問い合わせ
9月	障がい者相談 ☎	月曜日～金曜日	午前9時30分～午後3時30分	2階 障害者福祉センター	(25) 1131 障害者福祉センター(内210)
	高齢者就業相談 ☎	13日(金)	午後1時30分～3時	4階 相談室	(25) 1131 老人福祉センター(内301)

※相談は無料です。☎マークの相談は、上記の日時で電話相談ができます。※祝日の相談は休みです。



## 地域福祉協議会の紹介

身近な地域の福祉活動を担う『地域福祉協議会』は、「地域の福祉課題に、自ら取り組み、解決していこう」と、地域住民で組織し、運営されています。日頃の活動はスタッフの皆さんで相談しながら、地域の課題に合わせた活動をしています。



名称	住所	連絡先(電話)
脇之島地域福祉協議会	脇之島町6-31-1 (ホワイトタウン自治会センター内)	(22)6828
笠原地域福祉協議会	笠原町2900-6 (かさはら福祉センター内)	(43)6822
市之倉地域福祉協議会	市之倉町8-20 (青年会館内)	(21)1147
根本校区地域福祉協議会	北丘町1-73 (二十二区民館 構内)	(27)6605
北栄地域福祉協議会	旭ヶ丘10-2-41 (市営住宅内)	(27)5411
共栄地域福祉協議会	小名田町3-216 (旧診療所)	(26)9559
養正地域福祉協議会	坂上町7-30 (坂上児童館内)	(26)9116
小泉地域福祉協議会	小泉町7-178 (小泉交流センター内)	(51)2418
精華地域福祉協議会	西坂町2-190 (西坂町第二集会所2階)	(51)2170

地域福祉協議会が設置された地域では、校区の住民向けにさまざまな活動が行われています。

### 健康づくり・サロン活動



### 生活支援 (草刈り・草とり・ゴミ出しなど)



### 地域の交流イベント (作品展・朝市・カフェなど)



## 活動を支えてくれるスタッフを募集しています

活動内容は地域によって異なります。それぞれの地域の活動について知りたい方は、各地域福祉協議会もしくは多治見市社会福祉協議会までご相談ください。

## イベント情報

10月に以下のイベントを同日開催します。

- ★みんないっしょにふくしの日(福祉のイベント)
- ★ひまわりサロン文化祭
- ★児童センターまつり
- ★多治見市社会福祉大会

日時 10月12日(土) 時間未定

場所 多治見市総合福祉センター

時間やイベントの詳細などは、ホームページや社協たじみフェイスブックに随時掲載します。



問い合わせ 地域福祉課 電話 (25)1134 FAX (25)1132

### 社会福祉法人 多治見市社会福祉協議会とは

社会福祉活動を推進する営利を目的としない民間組織です。地域住民、福祉施設・団体、関係機関とともに、地域の人々が住み慣れたまちで、安心して生活することができる「福祉のまちづくり」の実現を目指し、さまざまな活動に取り組んでいます。これらの活動には皆様からお寄せいただく会費を活用しています。

※社会福祉法人=社会福祉事業を行うことを目的として、社会福祉法の規定により設立された法人。公共性が極めて高く、営利を目的としない民間の法人。

### 社協たじみ

## Facebook・Instagramの案内

イベント情報など、福祉に関する身近な情報を配信



### さんあいカフェ ご案内

## たじみ 認知症 サロン

認知症の人や家族が気軽に外へ出て、出会い、話せる居場所。



<http://www.ob2.aitai.ne.jp/~yugaoka/kafe7.pdf>

